



Schnelleinstieg Multi-User-Modus:

Verbindungen einrichten und
Aufträge bearbeiten

Gültig ab Transit NXT Service Pack 13
2021-08



WebTransit

Gültig ab
Transit NXT
Service Pack 13

Stand 2021-08. Dieses Dokument ist gültig ab Transit NXT Service Pack 13. WebTransit und Transit werden kontinuierlich weiterentwickelt. Aktuelle Service Packs, Installationsanleitungen, Benutzerdokumentationen und Zubehör finden Sie auf unserer Website im Bereich » [Downloads | Transit & TermStar NXT](#).

Kontakt Die STAR Group ist weltweit in über 30 Ländern vertreten. Ihre lokale STAR-Niederlassung finden Sie auf unserer Website im Bereich » [Unternehmen | STAR Group weltweit](#).

Hauptsitz der STAR Group:

STAR AG

Wiesholz 35

8262 Ramsen

Schweiz

www.star-group.net

info@star-group.net

STAR Language Technology & Solutions GmbH

Umberto-Nobile-Straße 19

71063 Sindelfingen

Deutschland

**Copyright,
Haftung und
Marken**

© Copyright STAR Group

Alle Teile dieser Dokumentation sind urheberrechtlich geschützt.

Jede Verwendung außerhalb der Grenzen des Urheberrechts ist ohne schriftliche Genehmigung des Herausgebers nicht erlaubt. Dies gilt insbesondere für die Vervielfältigung, Verbreitung und Übersetzung dieser Dokumentation oder Teilen davon sowie für die Speicherung und Verarbeitung der Inhalte mit elektronischen Datenverarbeitungssystemen.

Der Inhalt dieses Dokuments wurde sorgfältig geprüft. Für Folgen, die im Zusammenhang mit der Verwendung dieser Dokumentation entstehen, übernimmt die STAR Group keine Haftung.

Die in diesem Dokument genannten Marken sind Eigentum der jeweiligen Rechteinhaber.

Inhalt

1	Verbindung im Multi-User-Modus einrichten	
	Neue Verbindung in WebTransit.....	4
	Verbindung für Leistung „Translation“ einrichten	5
	Verbindung für Leistung „Review“ einrichten.....	7
2	Aufträge im Multi-User-Modus bearbeiten	
	Überblick.....	8
	Fenster „Letzte Ereignisse“	9
	Auftrag in WebTransit bearbeiten	9
	Aufträge ohne Transit bearbeiten.....	11
	Aufträge ablehnen	11
3	Problem mit Ihrer Verbindung?	

1 Verbindung im Multi-User-Modus einrichten



Daten und Namen in diesem Dokument sind Beispiele!

Bei allen in diesem Dokument angegebenen Daten und Namen handelt es sich um Beispiele. Verwenden Sie beim Einrichten der Verbindungen die Einstellungen und Angaben, die Sie von Ihrem STAR CLM-Administrator oder Projektmanager erhalten.

Neue Verbindung in WebTransit

Als Lieferant müssen Sie für jede Leistung (z.B. „Translation“ und „Review“) eine eigene Verbindung einrichten.



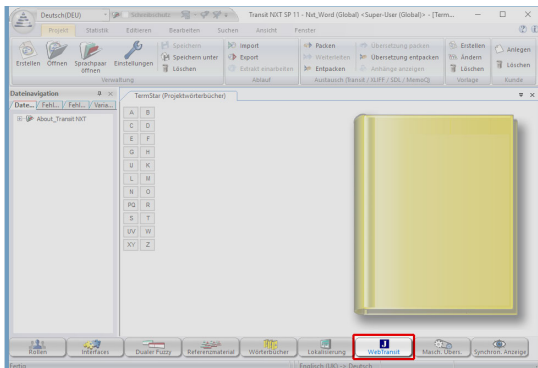
Identischer Verbindungsname / Zugriffsordner für alle Benutzer

Im Multi-User-Modus müssen alle Benutzer, die dieselbe Verbindung verwenden, folgende Einstellung identisch festlegen:

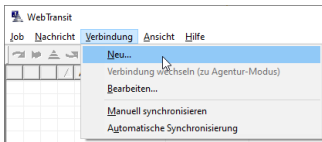
- Verbindungsname
- Netzwerkordner für die Zugriffssynchronisation

Verbindung für Leistung „Translation“ einrichten

1. Starten Sie WebTransit.
Dazu klicken Sie in der Ressourcenleiste von Transit auf **WebTransit**:

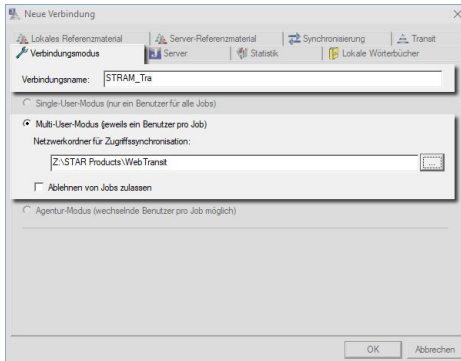


2. Wählen Sie in WebTransit **Verbindung | Neu:**



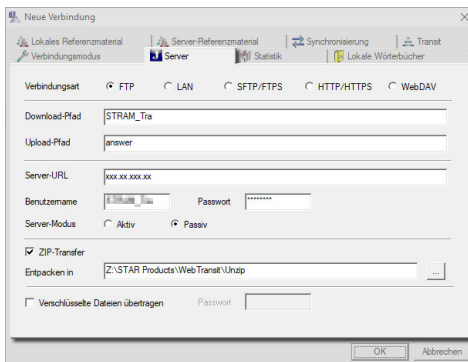
WebTransit zeigt die Registerkarte **Verbindungsmodus** an.

- Geben Sie den **Verbindungsnamen** ein, den Sie von Ihrem STAR CLM-Administrator oder Projektmanager erhalten haben (z. B. STRAM_Tra).
- Markieren Sie **Multi-User-Modus (jeweils ein Benutzer je Job)**.
- Wählen Sie den **Netzwerkordner für Zugriffssynchronisation** aus, den Sie von Ihrem STAR CLM-Administrator oder Projektmanager erhalten haben.
- Wenn Sie mit Ihrem Systemadministrator / Projektmanager geklärt haben, dass Sie Aufträge ablehnen dürfen, markieren Sie **Ablehnen von Jobs zulassen**.



3. Wechseln Sie zu Registerkarte **Server**.

- Legen Sie die Einstellungen fest, die Sie von Ihrem CLM-Administrator oder Projektmanager erhalten haben.
- Markieren Sie **ZIP-Transfer**.
Klicken Sie neben dem Feld **Entpacken in** auf ... und übernehmen Sie den vorgeschlagenen Ordner unverändert.



4. Wechseln Sie zur Registerkarte **Synchronisierung**.

- Stellen Sie sicher, dass **Automatische Synchronisierung** markiert ist.
Damit tauscht WebTransit die Daten regelmäßig mit STAR CLM aus und ist immer auf dem neuesten Stand.
- Legen Sie die **Zeiteinheit** und ein geeignetes **Zeitintervall** für die automatische Synchronisierung fest, z.B. alle 10 Minuten.

Die wesentlichen Einstellungen sind jetzt festgelegt. Sie können sie mit **OK** bestätigen.

Zum Abschluss zeigt WebTransit eine Meldung an, mit der Sie die Verbindung testen können, bevor sie endgültig eingerichtet wird.



Weitere Details im WebTransit Benutzerhandbuch


Details zu diesen und weiteren Verbindungseinstellungen finden Sie im » [WebTransit Benutzerhandbuch](#).

Verbindung für
Leistung „Review“
einrichten

Die Verbindung für die Leistung „Review“ richten Sie sinngemäß ein wie für die Leistung „Translation“ (» [Verbindung für Leistung „Translation“ einrichten](#), Seite 5).

Passen Sie dabei den Verbindungsnamen entsprechend an (z. B. STRAM_Rev) und verwenden Sie die Einstellungen und Angaben, die Sie für die Leistung „Review“ erhalten haben.

Nachdem Sie beide Verbindungen eingerichtet haben, werden sie in der Verbindungsübersicht angezeigt. Die Verbindung mit blauen Pfeilen ist die aktuell aktive Verbindung:

Verbindungen mit STAR CLM	Fortschritt der Datenübertragung
 STRAM_Tra	
 STRAM_Rev	

2 Aufträge im Multi-User-Modus bearbeiten

Überblick

Nachdem Sie die Verbindung zu STAR CLM eingerichtet haben (» [Verbindung im Multi-User-Modus einrichten](#), Seite 4), können Sie Übersetzungsaufträge mit STAR CLM austauschen. Die Oberfläche von WebTransit zeigt alle Informationen und Funktionen an, die Sie dazu benötigen:

The screenshot shows the WebTransit application window with the following components:

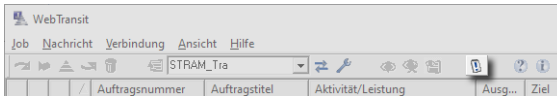
- Verbindungsliste:** A dropdown menu at the top showing the active connection 'STAR'.
- Job-Liste:** A table listing translation jobs with columns for Auftragsnummer, Auftragstitel, Aktivität/Leistung, Ausg..., Ziel, VÜ | P | NÜ | Summe, and Liefertermin.
- Nachrichten-Übersicht:** A section showing a message with index 003 and the type 'Von Qualitätssicherung abgelehnt'.
- Verbindungs-Übersicht:** A section showing connections to STAR CLM, including 'Stella' and 'STAR'.

Auftragsnummer	Auftragstitel	Aktivität/Leistung	Ausg...	Ziel	VÜ P NÜ Summe	Liefertermin
T00000253	BED SM 5...		DEU	ITA	242 1 106 350 Zeilen	06.12.2018 20:00
MAUP_000610			DEU	SVE	0 0 0 0 Zeichen	14.12.2018 13:00
MAUP_000595			DEU	NLD	0 0 0 0 Zeichen	14.12.2018 13:00
MINI_Nr11_int			DEU	ENG	0 0 21 21 Wörter	06.12.2018 12:30
3676f926-adad-4...			ENG	DEU	0 0 7678 7678 Zeichen	10.12.2018 11:00

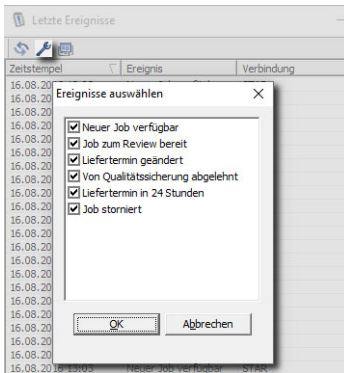
Index	Nachrichtentyp	Verbindungen mit STAR CLM	Fortschritt der Datenübertragung
003	Von Qualitätssicherung abgelehnt	Stella STAR	

- **Verbindungsliste:** Name der aktiven Verbindung
Falls Sie mehrere Verbindungen eingerichtet haben, können Sie hier eine andere Verbindung als aktive Verbindung auswählen.
- **Job-Liste:** Aufträge der aktiven Verbindung
- **Nachrichten-Übersicht:** Nachrichten für den ausgewählten Auftrag
- **Verbindungs-Übersicht:** Übersicht über alle STAR CLM-Verbindungen
Sie können jede Verbindung durch Doppelklick zur aktiven Verbindung machen oder über das Kontextmenü (Rechtsklick) bearbeiten.

Fenster „Letzte Ereignisse“ Sie können ein Ereignisfenster anzeigen, das Sie über neue Aufträge und Nachrichten informiert, während Sie z. B. mit Transit arbeiten. Klicken Sie dazu auf das Symbol **Letzte Ereignisse**:



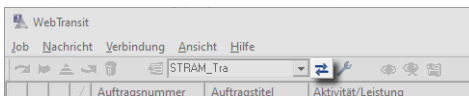
Um auszuwählen, welche Ereignisse angezeigt werden, klicken Sie auf das Symbol **Ereignisse auswählen**:



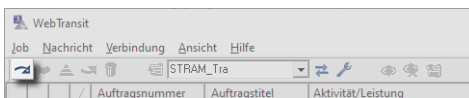
Auftrag in WebTransit bearbeiten

Die Ihnen zugewiesenen Aufträge erscheinen automatisch in der Job-Liste, wenn Sie die Option **Automatische Synchronisierung** ausgewählt haben (» Schritt 4, Seite 6).

Andernfalls müssen Sie manuell synchronisieren, in dem Sie auf das Symbol **Synchronisieren** klicken:

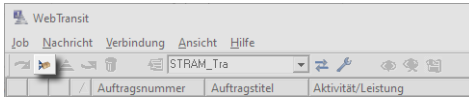


1. Auftrag herunterladen:

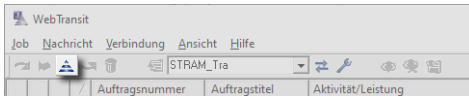


2 AUFTRÄGE IM MULTI-USER-MODUS BEARBEITEN

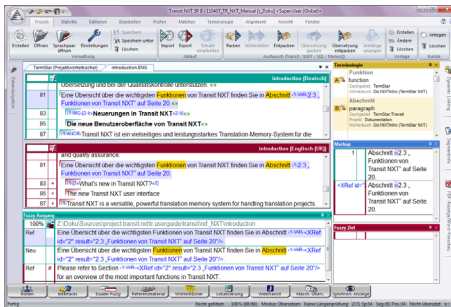
2. Auftrag in Transit entpacken:



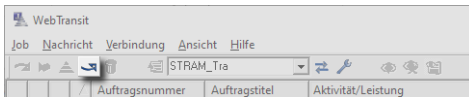
3. Auftrag in Transit öffnen:



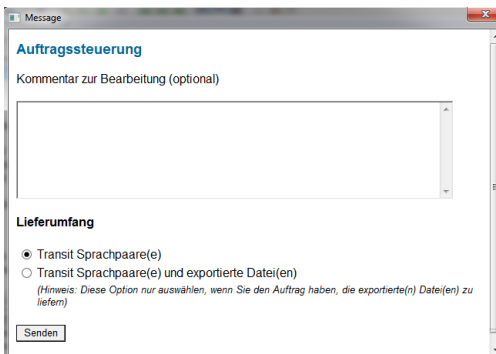
4. Auftrag in Transit übersetzen (» **Transit Benutzerhandbuch**):



5. Auftrag abschließen und hochladen:




Je nach Workflow zeigt WebTransit ein Fenster zur Auftragssteuerung an. Der Inhalt sieht z.B. so aus:



Im Beispiel können Sie einen Kommentar eingeben und den Lieferumfang angeben:

- Nur die übersetzten Transit-Sprachpaare.
 - Übersetzte Transit-Sprachpaare und die aus Transit exportierte Dateien
- Dazu müssen Sie die Dateien zuvor aus Transit exportiert haben.

6. Klicken Sie auf **Senden**.

Sobald STAR CLM den Auftrag als abgeschlossen bestätigt hat, zeigt die Job-Liste das Symbol  an.




Weitere Details im WebTransit Benutzerhandbuch

Details zu diesen und weiteren Funktionen finden Sie im » [WebTransit Benutzerhandbuch](#).

Aufträge ohne Transit bearbeiten

Sie können mit WebTransit auch Aufträge erhalten, die keine Transit-Projekte sind. Diese Aufträge enthalten z. B. Word-Dateien, PDFs oder Grafiken, die Sie direkt bearbeiten sollen.

Wenn Sie einen solchen Auftrag entpackt haben, können Sie mit WebTransit direkt zu den Dateien navigieren, um sie zu öffnen und zu bearbeiten:

1. Laden Sie den Auftrag herunter und entpacken Sie ihn wie einen normalen Übersetzungsauftrag (» [Schritt 1](#), Seite 9 und » [Schritt 2](#), Seite 10).
2. Um zum Arbeitsordner mit den entpackten Dateien navigieren, klicken Sie auf das Symbol  (**In Transit öffnen**).

WebTransit zeigt den Arbeitsordner an.

3. Öffnen Sie die Dateien durch Doppelklick und bearbeiten Sie die Dateien.
4. Speichern Sie die Datei im selben Arbeitsordner.

Anschließend können Sie den Auftrag wie einen normalen Übersetzungsauftrag abschließen und hochladen (» [Schritt 5](#), Seite 10).

Aufträge ablehnen

Wenn Sie die Leistung nicht liefern oder den Liefertermin nicht einhalten können, können Sie den Auftrag ablehnen.

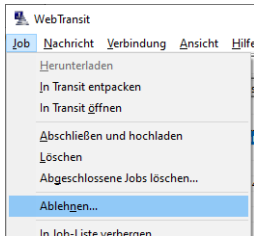


Auftrag wird für alle Benutzer abgelehnt

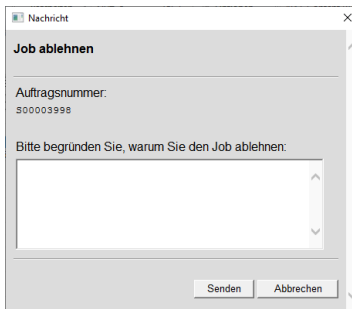
Wenn Sie einen Auftrag ablehnen, lehnen Sie den Auftrag auch für alle anderen Benutzer ab, die dieselbe Verbindung benutzen.

STAR CLM muss Ihnen erlauben, den Auftrag abzulehnen. Zusätzlich muss in den Verbindungseinstellungen die Option **Ablehnen von Jobs zulassen** aktiviert sein (» Schritt 2, Seite 5). Andernfalls können Sie den Auftrag nicht ablehnen und müssen ihn bearbeiten.

1. Wählen Sie den Auftrag in der Job-Liste aus und wählen Sie **Job | Ablehnen**.



Je nach Workflow zeigt WebTransit ein Fenster an, dessen Inhalt z.B. so aussieht:

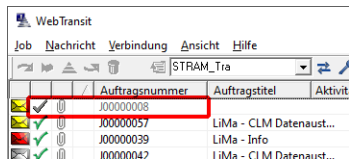


Im Beispiel können Sie den Grund eingeben, warum Sie den Auftrag ablehnen.

Wenn Sie den Liefertermin nicht einhalten können, können Sie hier auch einen alternativen Liefertermin vorschlagen.

2. Klicken Sie auf **Senden**.

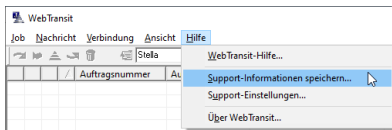
Die Job-Liste zeigt abgelehnte Aufträge in grauer Schrift an. Sobald STAR CLM den Auftrag als abgelehnt bestätigt hat, zeigt die Job-Liste das Symbol ✓ an:



3 Problem mit Ihrer Verbindung?

Falls Sie Probleme mit Ihrer Verbindungen haben, benötigen wir Support-Informationen zur Analyse.

1. Wählen Sie in WebTransit **Hilfe | Support-Informationen speichern** und speichern Sie die Datei `WebTransit_support.zip`.



Diese enthält alle für uns notwendigen Informationen.

2. Senden Sie diese Datei per E-Mail an den STAR-Support (star.support@star-group.net).

Wir werden Sie schnellstmöglich kontaktieren und Ihr Problem lösen.



www.star-group.net

STAR-Group – Your single-source communication partner for products and services